

# opera musicologica

Научный журнал  
Санкт-Петербургской  
консерватории

Scholarly Journal  
of Saint Petersburg  
Conservatory

выходит 4 раза в год

*Учредитель и издатель:*

Санкт-Петербургская  
государственная консерватория  
имени Н. А. Римского-Корсакова

*Редакция:*

А. В. Денисов, главный редактор  
(доктор иск., профессор СПбГК и РГПУ)  
Т. И. Твердовская, заместитель главного  
редактора (канд. иск., доцент СПбГК)  
Л. П. Махова, ответственный секретарь,  
редактор  
О. И. Баранова, редактор английских текстов

*Редакционная коллегия:*

Н. А. Брагинская (канд. иск., доцент СПбГК)  
Т. В. Букина (доктор культурологии,  
доцент АРБ)  
И. С. Воробьев (доктор иск., профессор СПбГК)  
Г. Гриффитс (почетный научный сотрудник  
Лондонского городского ун-та)  
З. М. Гусейнова (доктор иск., профессор СПбГК)  
Е. Ш. Давиденкова-Хмара (канд. иск., доцент  
СПбГК)  
Н. И. Дегтярева (доктор иск., профессор СПбГК)  
Г. В. Лобкова (канд. иск., доцент СПбГК)  
Л. А. Меньшиков (доктор иск., профессор  
СПбГК и АРБ)  
Л. В. Никифорова (доктор культурологии,  
профессор АРБ и РГПУ)  
А. А. Панов (доктор иск., профессор СПбГУ)  
В. О. Петров (доктор иск., доцент  
Астраханской консерватории)  
Д. Р. Петров (канд. иск., доцент МГК)  
Е. В. Титова (канд. иск., профессор СПбГК)  
А. И. Янкус (канд. иск., доцент СПбГК)

*Контакты:*

190068, Санкт-Петербург, ул. Глинки, 2, литер А  
Тел: +7 (812) 644-99-88 (103)  
E-mail: opera\_musicologica@conservatory.ru,  
opera\_musicologica@mail.ru  
Официальный сайт:  
www.conservatory.ru/opera\_musicologica

*Консультативный совет:*

Л. О. Акопян (доктор иск., вед. науч. сотр. ГИИ)  
Д. Бауманн (приват-доцент Цюрихского  
университета)  
Б. М. Гаспаров (доктор филол. наук, профессор  
Колумбийского ун-та)  
Н. Н. Гилярова (канд. иск., профессор МГК)  
Е. Н. Дулова (доктор иск., профессор  
Белорусской гос. академии музыки)  
Т. Зеебас (профессор Инсбрукского ун-та)  
К. В. Зенкин (доктор иск., профессор МГК)  
Ю. С. Карпов (канд. иск., профессор Казанской  
консерватории)  
Л. В. Кириллина (доктор иск., профессор МГК)  
Т. И. Науменко (доктор иск., профессор РАМ  
им. Гнесиных)  
А. Ф. Некрылова (канд. иск., науч. сотр. ИРЛИ  
(Пушкинский Дом) РАН)  
С. И. Савенко (доктор иск., профессор МГК,  
вед. науч. сотр. ГИИ)  
М. А. Сапонов (доктор иск., профессор МГК)  
Т. Б. Сиднева (доктор культурологии,  
профессор Нижегородской консерватории)  
Е. М. Царёва (доктор иск., профессор МГК)  
А. М. Цукер (доктор иск., профессор  
Ростовской консерватории)  
Т. В. Шабалина (доктор иск., профессор СПбГК)

Журнал зарегистрирован в Федеральной службе  
по надзору в сфере связи, информационных  
технологий и массовых коммуникаций  
(Роскомнадзор). Свидетельство о регистрации  
ПИ № ФС77-37816 от 19 октября 2009 г.

Подписной индекс в каталоге «Подписные издания»  
ФГУП «Почта России» П6983

Журнал включен в Перечень рецензируемых  
научных изданий, в которых должны быть  
опубликованы основные научные результаты  
диссертаций на соискание ученой степени кандидата  
наук, на соискание ученой степени доктора наук  
(ВАК при Минобрнауки России).

*Материалы, опубликованные в журнале, не могут  
быть воспроизведены, полностью или частично,  
в какой-либо форме (электронной или печатной)  
без письменного разрешения редакции.*

*Мнение редакции не всегда совпадает с мнением  
авторов материалов.*

© Санкт-Петербургская государственная консерватория  
имени Н. А. Римского-Корсакова, 2024

## Содержание

### От редактора

*Галина Лобкова*  
Современные тенденции развития  
российской этномузыкологии **8**

### Статьи

*Ирина Теплова, Юлия Карась*  
Костромской фольклор в записи  
С. М. Ляпунова и Ф. М. Истомина:  
к 130-летию второй научной экспедиции  
Песенной комиссии Русского  
географического общества **18**

*Ольга Пашина*  
История отечественной музыкальной  
фольклористики глазами Е. В. Гиппиуса:  
к 120-летию со дня рождения ученого **42**

*Светлана Подрезова*  
«Хороший человек — без интриг;  
свободен и может ехать»: три эпизода  
биографии Е. В. Гиппиуса **60**

*Елена Якубовская*  
Пинежская традиция распева лирических  
песен в записи 1927–1930 гг.: особенности  
голосоведения и фактуры **82**

*Елена Битерякова*  
Евгений Владимирович Гиппиус,  
профессор Московской консерватории  
(1944–1949) **102**

*Галина Христова*  
Из истории собирания воронежских  
народных песен (ранние публикации  
советского времени) **124**

*Дария Долгова*  
Народные уральские напевы в балете  
Сергея Прокофьева «Сказ о каменном  
цветке» **138**

*Евгения Редькова*  
Отчеты о фольклорных экспедициях  
первой половины 1960-х годов  
в документах Ленинградского отделения  
Союза композиторов **166**

*Инга Королькова*  
Песенный тип «Соколы» в фольклорных  
традициях Новгородской области **184**

*Дмитрий Морозов*  
Наука о народной музыкальной культуре:  
история и методология **208**

*Игорь Мацневский*  
О теоретических проблемах деятельности  
и профессионального статуса музыканта-  
народника **230**

### Документы

*Евгений Гиппиус*  
Полевой дневник Заонежской экспедиции  
и письмо к С. И. Бернштейну **242**

### Рецензии

*Лариса Найдич*  
Моисей Береговский: наследие собирателя  
и исследователя еврейского музыкального  
фольклора **270**

Сведения об авторах **277**

Информация для авторов **284**

Quarterly

*Founder and Publisher:*

Saint Petersburg Rimsky-Korsakov  
State Conservatory

*Editorial Staff:*

Andrei Denisov, Editor-in-Chief (*Doctor of Art History, Prof., SPb Conservatory, Herzen University*)  
Tamara Tverdovskaya, Deputy Editor-in-Chief (*PhD, Assoc. Prof., SPb Conservatory*)  
Liudmila Makhova, Managing Secretary, Editor  
Olga Baranova, Editor of English texts

*Editorial Board:*

Natalia Braginskaya (*PhD, Assoc. Prof., SPb Conservatory*)  
Tatiana Bukina (*Doctor of Cultural Studies, Assoc. Prof., Vaganova Ballet Academy*)  
Yekaterina Davidenkova-Khmara (*PhD, Assoc. Prof., SPb Conservatory*)  
Natalia Degtyareva (*Doctor of Art History, Prof., SPb Conservatory*)  
Zivar Gousseinov (*Doctor of Art History, Prof., SPb Conservatory*)  
Graham Griffiths (*PhD, Honorary Research Fellow, Musicology, City, University of London*)  
Galina Lobkova (*PhD, Assoc. Prof., SPb Conservatory*)  
Leonid Menshikov (*Doctor of Art History, Prof., SPb Conservatory, Vaganova Ballet Academy*)  
Larissa Nikiforova (*Doctor of Cultural Studies, Prof., Vaganova Ballet Academy, Herzen University*)  
Alexei Panov (*Doctor of Art History, Prof., SPb University*)  
Daniil Petrov (*PhD, Assoc. Prof., Moscow Conservatory*)  
Vladislav Petrov (*Doctor of Art History, Assoc. Prof., Astrakhan Conservatory*)  
Elena Titova (*PhD, Prof., SPb Conservatory*)  
Igor Vorobyov (*Doctor of Art History, Prof., SPb Conservatory*)  
Alla Yankus (*PhD, Assoc. Prof., SPb Conservatory*)

*Contacts:*

2 liter A Glinki street, St. Petersburg 190068, Russia  
Tel.: +7 (812) 644-99-88 (103)  
E-mail: [opera\\_musicologica@conservatory.ru](mailto:opera_musicologica@conservatory.ru),  
[opera\\_musicologica@mail.ru](mailto:opera_musicologica@mail.ru)  
Official site: [www.conservatory.ru/opera\\_musicologica](http://www.conservatory.ru/opera_musicologica)

*Advisory Board:*

Dorothea Baumann (*Privatdozentin, University of Zurich*)  
Catherine Doulova (*Doctor of Art History, Prof., Belarusian State Academy of Music*)  
Boris Gasparov (*Doctor of Philology, Prof., Columbia University*)  
Natalia Gilyarova (*PhD, Prof., Moscow Conservatory*)  
Levon Hakobian (*Doctor of Art History, Leading Research Fellow, State Institute for Art Studies, Moscow*)  
Yuriy Karpov (*PhD, Prof., Kazan Conservatory*)  
Larissa Kirillina (*Doctor of Art History, Prof., Moscow Conservatory*)  
Tatyana Naumenko (*Doctor of Art History, Prof., Gnesins Russian Academy of Music*)  
Anna Nekrylova (*PhD, Research Fellow, Institute of Russian Literature of the Russian Academy of Sciences*)  
Mikhail Saponov (*Doctor of Art History, Prof., Moscow Conservatory*)  
Svetlana Savenko (*Doctor of Art History, Prof., Moscow Conservatory, Leading Research Fellow, State Institute for Art Studies*)  
Tilman Seebass (*Prof. Emeritus, University of Innsbruck*)  
Tatyana Shabalina (*Doctor of Art History, Prof., SPb Conservatory*)  
Tatyana Sidneva (*Doctor of Cultural Studies, Prof., Nizhny Novgorod Conservatory*)  
Ekaterina Tsareva (*Doctor of Art History, Prof., Moscow Conservatory*)  
Anatoly Tsuker (*Doctor of Art History, Prof., Rostov Conservatory*)  
Konstantin Zenkin (*Doctor of Art History, Prof., Moscow Conservatory*)

Registered in the Federal Supervision Agency  
for Information Technologies and Communications  
Registration certificate PI FS77-37816 of 19th October, 2009

The journal is included in the List of Peer-reviewed Scientific Journals in which major scientific results of theses for academic degrees of doctor and candidate of sciences should be published (recommended by the Higher Attestation Commission of the Ministry of Science and Higher Education of the Russian Federation).

*The published materials or any part of it cannot be reproduced in printed or electronic form without the permission of the publisher.*

© Saint Petersburg Rimsky-Korsakov State Conservatory, 2024

## Contents

### Editorial

*Galina Lobkova*  
Current Trends in the Development  
of Russian Ethnomusicology **8**

### Articles

*Irina Teplova, Yulia Karas*  
Kostroma Folklore as Recorded by Ser-  
gey Lyapunov and Fyodor Istomin:  
To the 130<sup>th</sup> Anniversary of the Second Scien-  
tific Expedition of the Song Commission  
of the Russian Geographical Society **18**

*Olga Pashina*  
History of Russian Musical Folklore Studies  
through the Eyes of Eugene W. Hippus:  
To the 120<sup>th</sup> Anniversary of the Scientist's  
Birth **42**

*Svetlana Podrezova*  
“Good Man and Not a Plotter; Free and Able  
to Travel”: Three Episodes from the Biogra-  
phy of Eugene W. Hippus **60**

*Elena Yakubovskaya*  
Pinega Tradition of Singing Lyrical Songs  
Recorded in 1927–1930: Features of Voice  
Performance and Musical Texture **82**

*Elena Biteriakova*  
Eugene W. Hippus as a Professor  
of the Moscow Conservatory  
(1944–1949) **102**

*Galina Khristova*  
The History of Collecting Voronezh Folk  
Songs (Early Publications of the Soviet  
Period) **124**

*Dariya Dolgova*  
Folk Ural Melodies in Sergei Prokofiev's  
Ballet “The Tale of the Stone Flower” **138**

*Evgenia Redkova*  
Folklore Expeditions Reports of the First  
Half of the 1960s in the Documents of  
the Leningrad Department of the Union  
of Composers **166**

*Inga Korolkova*  
“Falcons” — Special Musical Type of a Wed-  
ding Song from the Novgorod Region **184**

*Dmitry Morozov*  
Science of Folk Musical Culture: History  
and Methodology **208**

*Ihor Macijewski*  
Theoretical Problems of Activities and  
Professional Status of a Folk Musician **230**

### Documents

*Eugene Hippus*  
Field Diary of the Zaonezhye Expedition  
and Letter to Sergey I. Bernstein **242**

### Reviews

*Larissa Naiditch*  
Moisey Beregovsky: The Heritage  
of Jewish Music Folklore Collector  
and Researcher **270**

Contributors to this issue **277**

Directions to contributors **284**

Научная статья

УДК 78.072.2

doi: 10.26156/operamus.2024.16.2.010

## Песенный тип «Соколы» в фольклорных традициях Новгородской области

*Инга Владимировна Королькова*

Санкт-Петербургская государственная консерватория имени Н. А. Римского-Корсакова, Санкт-Петербург, Россия  
inga-korolkova@yandex.ru, <https://orcid.org/0009-0006-6749-8597>

**Аннотация.** Песни о женихе-соколе являются одной из важных составляющих музыкального репертуара русской свадьбы. Их тематика непосредственно раскрывает ведущую функционально-смысловую линию свадебного обряда, направленную на соединение двух родов. Предварительные наблюдения, сделанные на основе анализа свадебных песен центральных и северных районов России, позволяют выдвинуть гипотезу о том, что песни с сюжетом о женихе-соколе имеют общие структурные свойства. В настоящей статье она подтверждается в ходе изучения фольклорных традиций Новгородской области и сопредельных территорий Псковской, Ленинградской, Тверской областей. Материалами исследования выступают записи, сделанные в фольклорных экспедициях Санкт-Петербургской консерватории в 1968, 1988–1992 гг. В ходе анализа новгородских свадебных песен о женихе-соколе устанавливается принадлежность их одному песенному типу. Выделены общие признаки напевов: 7-сложная тоническая основа стиха, ритмический тип с контрастным соотношением двух строк, принцип сочетания парных и троичных ритмических ячеек. Несмотря на то, что напев является политекстовым, поэтический текст «Соколы вы, соколы» выступает обязательным спутником данной музыкальной формы. Все остальные тексты объединяются общей смысловой идеей, раскрывающей различные грани взаимодействия жениха и невесты в ходе свадебного обряда. В статье рассматривается распространение двух локальных версий песенного типа «Соколы», выявленных на территории Новгородской области.

**Ключевые слова:** русский фольклор, свадебные песни, Новгородская область, песенный тип, ареальное изучение фольклора

**Для цитирования:** Королькова И. В. Песенный тип «Соколы» в фольклорных традициях Новгородской области // Opera musicologica. 2024. Т. 16. № 2. С. 184–207.  
<https://doi.org/10.26156/operamus.2024.16.2.010>

© Королькова И. В., 2024

Original article

doi: 10.26156/operamus.2024.16.2.010

## “Falcons” — Special Musical Type of a Wedding Song from the Novgorod Region

*Inga V. Korolkova*

Saint Petersburg Rimsky-Korsakov State Conservatory, Saint Petersburg, Russia  
inga-korolkova@yandex.ru, <https://orcid.org/0009-0006-6749-8597>

**Abstract.** “Falcons” represent a specific group of wedding songs in Russian folk traditions related to the groom-falcon. Their themes directly reveal the leading functional and semantic line of the wedding ceremony and are aimed at connecting the bride’s family and the groom’s family. Preliminary observations made on the basis of the analysis of wedding songs of the central and northern regions of Russia allow us to hypothesize that songs concerning “Falcons” have common structural properties. In this article, it is confirmed based on the study of folklore traditions of the Novgorod region and adjacent territories of the Pskov, Leningrad, Tver regions. The research materials were recorded in folklore expeditions of the St. Petersburg Conservatory in 1968, 1988–1992. A structural analysis of Novgorod wedding songs has shown that the tune associated with the story of the groom-falcon is polytextual. It combines texts commenting on the crucial stages of the ceremony (the moving of the wedding train, the blessing of the bride and groom, the beginning of the feast). The tunes have common features, such as: tonic basis of the verse, 7 syllables per line, contrast between two rhythmic periods, combination of binary and ternary pulsation. Two local versions of the “Falcons” were identified in the Novgorod region. The south-western version goes beyond the Novgorod region and connects it with the Tver and Pskov regions. The north-eastern version has a more compact area, and probably developed precisely in the Novgorod territories.

**Keywords:** *Russian folklore, wedding songs, Novgorod region, musical type, areal study of folklore*

**For citation:** Korolkova, Inga V. “Falcons” — Special Musical Type of a Wedding Song from the Novgorod Region. *Opera musicologica*. 2024. Vol. 16, no. 2. P. 184–207. (In Russ.). <https://doi.org/10.26156/operamus.2024.16.2.010>

© Inga V. Korolkova, 2024

## Песенный тип «Соколы» в фольклорных традициях Новгородской области

### Введение в проблематику

Свадебные песни о женихе-соколе представлены во многих региональных традициях России. Они составляют важную содержательную часть песенного репертуара русской свадьбы и согласованы с ведущей функционально-смысловой линией обряда — соединением двух родов. На первый взгляд, варианты их музыкального воплощения различны, что обусловлено спецификой локальных традиций. Тем не менее, некоторые черты напевов песен о женихе-соколе дают повод задуматься об их стилевой и структурной взаимосвязи.

В российской этномузыкологии есть два аналитических сюжета, в которых свадебные песни о женихе-соколе становятся предметом особого внимания. Первый представлен в работах Н. Н. Гиляровой: исследователь рассматривает свадебные песни рязанской Мещеры, определенные специальными терминами «сокол», «сокольные» [Гилярова 1986, 55]. Примечательно, что данные термины относятся не столько к поэтическим текстам, содержащим образ сокола, сколько характеризуют весь корпус песен, исполняемых на политекстовый свадебный напев. Тексты, закрепленные за этим напевом, имеют разную тематику и функции, в том числе — функцию оплакивания невесты. Несмотря на это, местная традиция установила непосредственную связь между термином «сокол» и обширной песенной группой, что дает основания судить о степени важности именно этого поэтического образа и, возможно, о его изначальной связи с определенной музыкальной формой. Результаты сравнительного анализа напевов, проведенного Н. Н. Гиляровой, могут служить основанием для обозначения их общих признаков:

- 1) 7-сложная тоническая основа стиха;
- 2) ритмический тип, для которого характерны различия в оформлении анакрузы первой и второй мелострок (*ил. 1<sup>1</sup>*);

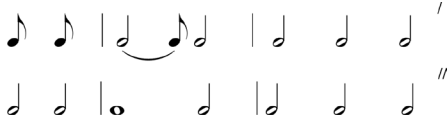
---

<sup>1</sup> Схема составлена автором статьи на основе нотаций и схем, приведенных в статье Н. Н. Гиляровой [Гилярова 1986, 55].



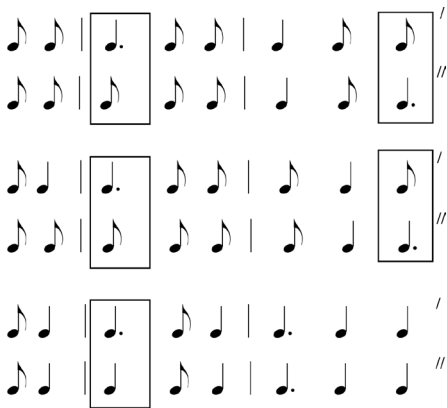
Ил. 1. Ритмический тип «Соколы» (рязанская версия)

Fig. 1. Rhythmic type of “Falcons” (Ryazan version)



Ил. 2. Ритмический тип «Соколы» (севернорусская версия)

Fig. 2. Rhythmic type of “Falcons” (version of the North of Russia)



3) лад, основанный на тетрахорде в квинте с интервальным составом м. 3, б. 2, б. 2 и главным опорным тоном на третьей ступени звукоряда.

Второй аналитический сюжет связан с наблюдениями Б. Б. Ефименковой. В книге «Ритмика в произведениях восточнославянского фольклора» ею была выделена и описана структура, названная ритмическим типом «Соколы» [Ефименкова 2001, 166]. Его ведущим свойством является устойчивая комбинация двух ритмических периодов, различия которых касаются первого стихового акцента, а в некоторых вариантах — и зоны клаузулы. Согласно наблюдениям Б. Б. Ефименковой, данный тип существует в различных версиях, сложившихся на базе двоичной и троичной систем счисления (ил. 2<sup>2</sup>). Стабильное различие двух периодов касается

<sup>2</sup> Схема составлена автором статьи на основе схем, приведенных в книге Б. Б. Ефименковой [Ефименкова 2001, 166].

долготы первого стихового акцента. В некоторых вариантах может отличаться и зона клаузулы: во второй стиховой строке возникает ритмическое торможение, которое создает смысловую арку с первым долготно выделенным слогом (на схеме различия в оформлении двух строк текста выделены рамкой). Эти свойства, как пишет Б. Б. Ефименкова, способствуют рождению новой целостной формы высшего порядка.

Описанный Б. Б. Ефименковой ритмический тип характерен для свадебных песен различных локальных традиций Северо-Запада России, Русского Севера, Урала, Западной Сибири. Примечательно, что в песнях с тонической организацией стиха, распространенных на обозначенных территориях, ритмическая композиция неповторного строения встречается нечасто (типичным становится ритмический повтор одной формулы). Кроме того, на Русском Севере ритмический тип «Соколы» может служить основой интонирования текстов групповых причитаний девушек. Сходный принцип сопоставления в песенной строфе двух ритмических периодов (на основе 9-сложного тонического стиха) встречается и в некоторых лирических песнях, близких по тематике к свадебным [Королькова 2010, 290]. Данные факты свидетельствуют о том, что композиционно-ритмический принцип контрастного соотношения двух мелострок в строфе имел важное значение в песенном фольклоре русской свадьбы и использовался в родственных функционально-смысловых контекстах.

Изложенная фактология позволяет поставить как минимум три исследовательских вопроса:

- 1) насколько устойчиво взаимосвязаны ритмический тип и песенный сюжет о женихе-соколе?
- 2) обладают ли песни, выбранные по двум указанным критериям (текст и ритмика), сходством ладового и мелодического строения?
- 3) какова территория распространения песен, имеющих композиционную структуру с контрастным ритмическим соотношением мелострок?

Указанная проблематика требует использования и координации нескольких научных понятий, применяемых к изучению вокального фольклора, а именно — песенный сюжет; ритмический и мелодический типы; песенный тип. Если первые три термина трактуются в настоящей статье в традиционных значениях, принятых в фольклористике, то последний требует специального комментария.

Введенная в науку К. В. Квиткой, категория «песенный тип» закрепила в этномузыкологии в значении музыкально-ритмической формы песни. В дальнейшем А. М. Мехнецов предложил уточнить понятие

и учесть при его характеристике весь комплекс средств музыкальной выразительности, а также особенности построения песенного текста «как самостоятельно значимой единицы содержания, отличной в смысловом отношении от других форм фольклора» [Мехнецов 2004, 32]. Опираясь на данную исследовательскую позицию, автором статьи было предложено применять определение «песенный тип» именно к тем случаям, которые позволяют говорить о закреплении сюжетно-тематического содержания за определенной музыкальной формой [Королькова 2010, 144]. Наибольшую перспективу такой взгляд обнаруживает в процессе анализа лирических песен<sup>3</sup>, однако может быть актуален и для свадебного фольклора, где обнаруживается устойчивость координации песенного сюжета и музыкального типа (например, «Из-за лесу-лесу тёмного», «Не было ветров»)<sup>4</sup>.

Насколько применима категория «песенный тип» к свадебным образцам, имеющим неповторную ритмическую структуру и сюжет о женихе-соколе? Для получения достоверного ответа на этот вопрос необходимо последовательно и планомерно проследить бытование песен в широком региональном контексте.

В настоящей статье предметом внимания становится один из ареалов — новгородский. Во-первых, народно-песенная культура Новгородчины дает возможность рассмотреть свадебные песни ритмического типа с неповторной композицией с учетом объемного корпуса вариантов. Это позволит понять, насколько реализованы его возможности в системе локальных традиций одной музыкально-этнографической зоны. Во-вторых, с учетом исторического значения древнего Новгорода в процессе формирования народно-песенной культуры Русского Севера, выяснение особенностей новгородских песен с обозначенной ритмикой и взаимосвязи его с сюжетом о женихе-соколе является первостепенной задачей.

Поиск материалов осуществлялся в двух направлениях. С одной стороны, автора интересовали песни с ритмической структурой неповторного строения в сочетании с различными поэтическими текстами, а с другой — песни с сюжетом о женихе-соколе, вне зависимости от того,

<sup>3</sup> Именно на примере русской лирики Н. М. Лопатин впервые обозначил феномен «песни» как целостного и самостоятельного художественного образования, указав на полное «единение слов песни и её напева» в таких образцах, как «Горы Воробьевские», «Калинушка с малинушкой» и других [Лопатин, Прокунин 1956, 15].

<sup>4</sup> Политекстовость свадебных напевов создает определенные сложности использования понятия «песенный тип» в данном значении. Можно предположить, что ситуация строгого закрепления сюжета песни за определенной музыкальной формой является свидетельством изначальной (а значит — функционально обусловленной) их взаимосвязи.

с какими напевами они исполнялись. Таким образом, сформировался объемный корпус образцов. Среди них — материалы публикаций новгородского фольклора 1970–90 гг.<sup>5</sup>, в которых был найден ряд вариантов свадебных песен из различных районов Новгородской области. Работа с коллекциями Фольклорно-этнографического центра имени А. М. Мехнецова Санкт-Петербургской консерватории, содержащими записи новгородских экспедиций 1968 г. (научный руководитель — Ф. А. Рубцов) и 1988–1992 гг. (научный руководитель — А. М. Мехнецов), существенно дополнила публикации и помогла сформировать более полное представление о свадебном фольклоре региона<sup>6</sup>. Соотношение напевов с картой дало возможность увидеть, что «Соколы» занимали важное место в свадебной обрядности северо-западной части Новгородской области (Батецкий район), в юго-западном (Поддорский, Холмский, Маревский, Демянский районы), центральном (Валдайский районы) и северо-восточном (Окуловский, Боровичский, Пестовский, Хвойнинский, Любытинский районы) ареалах, а также на приграничных территориях Ленинградской области, исторически связанных с новгородской культурой (ил. 3). В процессе изучения имеющихся образцов свадебных песен предметом внимания стали:

- 1) особенности основного сюжета, содержащего образ жениха-сокола, и его версий;
- 2) структурные и звуковысотные свойства напевов;
- 3) координация напева, сюжета и обрядового действия.

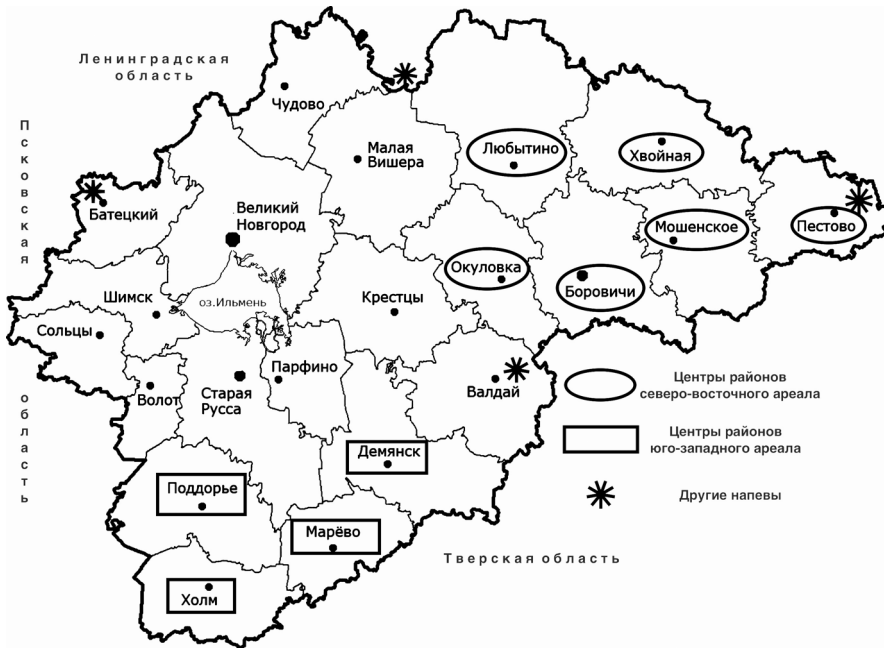
Кроме того, в процессе исследования решались и специальные задачи, связанные с проблематикой изучения локальных традиций. Необходимо было выяснить, играли ли песни с ритмическим типом неповторного строения и сюжетом о женихе-соколе какую-либо роль в аспекте ареального изучения песенной культуры Новгородской области, а также определить структурные и стилевые взаимосвязи новгородских напевов с образцами из других регионов.

<sup>5</sup> Банин А. А., Вадакарня А. П., Жекулина В. И. Свадебные песни Новгородской области. Ленинград : Лениздат, 1974. 89 с.; Васильева Е. Е. Песни Городенского хора. Новгород : ОНМЦ, 1990. 144 с.; Жекулина В. И. Старорусская свадьба / общ. ред. В. А. Лапина. Новгород : Научно-методический центр народного творчества и культурно-просветительской работы, 1988. 80 с.; Лапин В. А. Музыкально-песенный фольклор Ленинградской области: В записях 1970–1980 гг. / сост. и ред. В. А. Лапин. Ленинград : Советский композитор, 1987. Вып. 1. 104 с.

<sup>6</sup> Записи находятся в составе Основного аудиофонда Фольклорно-этнографического центра имени А. М. Мехнецова Санкт-Петербургской государственной консерватории имени Н. А. Римского-Корсакова (далее — Архив ФЭЦ СПбГК. ОАФ).

Ил. 3. Песенный тип «Соколы» на карте Новгородской области

Fig. 3. Song type “Falcons” on the map of the Novgorod region



### Сюжет о женихе-соколе

В новгородских, как, впрочем, и в других русских традициях, образ жениха-сокола включается в различные поэтические тексты свадебных, лирических, хороводных, плясовых песен. В основе сюжета, который объединяет изучаемые свадебные песни, лежит поэтический мотив, направленный на соединение брачной пары: сокол (молодец) летает за море / лес / сад, видит утицу / голубушку (девицу), которую выбирает в качестве невесты. В новгородской свадьбе данный сюжет имеет две версии.

Первая версия по характеру повествования приближается к величальной песне: образ сокола дан в единственном числе, жених и невеста именуются. Основной раздел текста включает в себя следующие мотивы: сокол / жених летает по саду / вишню, ищет и находит голубушку / невесту, приводит к родителям, просит их принять и любить ее. Песни с данной версией сюжета зафиксированы локально и встречаются только

в восточной части Новгородской области<sup>7</sup>. Интересно, что именно эта версия характерна и для песен из рязанской Мещеры<sup>8</sup> (Таблица 1<sup>9</sup>):

Таблица 1. Первая версия сюжета

Table 1. The first version of the plot

<i>Новгородская обл., Пестовский район, д. Погорелово.</i>	<i>Рязанская область</i>
<p><i>Сокол ты соколичек, Сокол доброй молодежи, Николай да Иванович, Он летал по вишанью, Он искал голубушку, Голубушку Татьянушку, Что Татьяну Ивановну, Он привёл ко батюшке, Ко родимой матушке, Люба ль вам голубушка, Голубушка Татьянушка? Была бы тебе любя, Нам любим да любёшенька, Как снежок белёшенька.</i></p>	<p><i>Эй, да соколочек наш Иванушка, эй, Ён летал-гулял по садику, По зелёному ореиничку. Разгонял он голубей стаду. Ён отшиб себе голубушку, Поймал белую лебёдушку, Хорошу себе Маришеньку. Ой, Мариша по сням прошла. Под ней сени да новы зыбются, А дубовы, ой, столбы колышутся, Все боярушки дивуются. Не дивуетесь, господа. Я не с вашего хлеба выросла. Росла с хлеба я с батюшкина. Ну я с вольки-нежки с мамушкиной. Выводит меня брат большой. И боярам меня на руки. Вот Иванушке да навеки Своему батюшке работницу. Своей мамушке перменницу. <i>Государь ты мой батюшка!</i> <i>Государыня мамушка!</i> <i>Вот любя ли вам невеста моя?</i> <i>Ой, дитё моё, Иванушка,</i> <i>По тебе любя, по нас хороша.</i> <i>Нам давно её хотелось,</i> <i>Нам давно она полюбилась.</i></i></p>

Вторая версия сюжета имеет более обобщенный характер. Соколы-женихи фигурируют во множественном числе — они летают за море, где выбирают утицу-девицу. В Новгородской области данная версия наи-

<sup>7</sup> Архив ФЭЦ СПбГК. ОАФ. № 2680-02.

<sup>8</sup> Гилярова 1986, 59–60.

<sup>9</sup> Курсивом выделены поэтические блоки, общие для новгородского и рязанского текстов.

более распространена в юго-западной и северо-западной частях, однако отдельные образцы встречаются также в центральных и восточных районах. Подобные тексты характерны и для севернорусских традиций, однако в последних они более развиты, чем в Новгороде, и состоят из двух разделов: соколы летали за утицей, но не смогли поймать ее, лишь оборвали перья; бояре ездили за девицей, но не привезли ее, только взяли дары. Наиболее полный из новгородских текстов был записан в Холмском уезде К. А. Иеропольским в начале XX в.<sup>10, 11</sup> (Таблица 2):

Таблица 2. Вторая версия сюжета

Table 2. The second version of the plot

Новгородская область, Холмский район	Вологодская область, Тарногский район, д. Раменье
<p>— Соколы вы соколы, Далеко вы летали? — А мы летать летали С синя моря на море. — Ково ж вы там видели? — А мы видеть видели Серу утку на мори, А селезня на заводи. — Чево ж вы не поймали? — А мы поймать не поймали, Сиза перья розбили, Горечу кровь розлили, Дочку с маткой розвели, Руссу косы расплели, На шесть грань разгранили, На две косы заплели.</p>	<p><i>Ой, уж вы соколы, соколы, Соколы перелётныйё, ой. Вы куда вцера летали, ой? Уж мы лётали, лётали Уж мы с морюшка на морё, С синёва да на тёплоё. Вы ково тамо видели, ой? Уж мы видели, видели Во синём море утоцькю. Уж вы шио её не взели? Уж мы не взели, не взели, ой, С её перьё ошищитали, ой, Во синё морё бросили, ой. Уж вы бояры, бояры, Уж мы издили, издили Уж мы с городу на город, ой, Вы ково тамо видели, ой? В терему красну девицю, ой. Уж вы шшо её не взели? Уж мы не взели, не взели, ой, С её дары-ти принели, ой, По поклону ёй отдали, ой.</i></p>

Среди новгородских песен, имеющих сюжет о женихе-соколе, основную часть составляют образцы, опирающиеся на ритмическую форму неповторного строения. Рассмотрим их с учетом территории бытования.

<sup>10</sup> [Иеропольский 1911, 124]

<sup>11</sup> [Мехнецов 1981, 77]

## Напевы юго-западного ареала

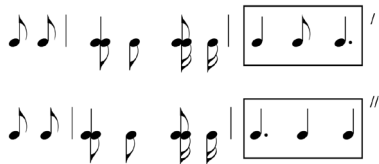
Объемный корпус песен, связанных с сюжетом о женихе-соколе, распространен в юго-западной части Новгородской области в районах междуречья Ловати и Пола (Холмский, Маревский, Демянский, Поддорский районы). Они опираются на поэтические тексты с вариативностью слогового состава строки от 7 до 9 слогов. Некоторые варианты обнаруживают устойчивость 7-сложной структуры, однако в большинстве образцов поэтические тексты состоят из строк с разным количественно-слоговым составом. Вариативность связана с возможностью добавления частиц или использования различных версий изложения строки:

Соколы вы соколы (7)  
 Уж вы соколы, соколы (8)  
 Соколы вы мои соколы (9)

Песенная строфа включает две ритмические модели, различающиеся способом оформления каданса. На схеме видно, что различия касаются всех трех слоговот (ил. 4):

Ил. 4. Ритмический тип «Соколы» (новгородская версия, юго-восточный ареал)

Fig. 4. Rhythmic type of “Falcons” (Novgorod version, south-eastern area)



Если ритмический тип, распространенный в юго-западном ареале, рассматривать на основе 8-сложной стиховой строки, то при сравнении его с севернорусскими вариантами (ритмический тип «Соколы» по Б. Б. Ефименковой) можно увидеть идентичность одной из ритмических моделей (ил. 5).

Напевы, опирающиеся на данную ритмическую форму, отличаются по амбигусу, однако имеют общий мелодический тип, в основе которого — квартовая ячейка с мажорным наклоном. Соотношение опорных тонов и расположение их в форме также объединяет эти варианты (ил. б).



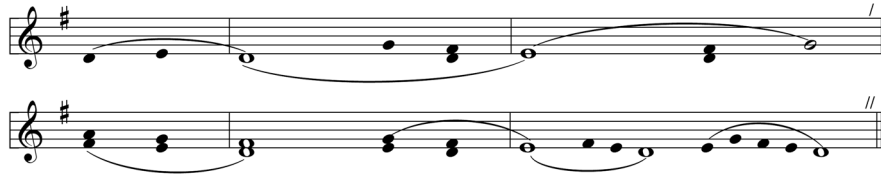
Ил. 5. Сопоставление двух ритмических версий типа «Соколы»

Fig. 5. Comparison of two rhythmic versions of the “Falcons” type



Ил. 6. Интонационно-ладовое строение песни «Соколы»  
(новгородская версия, юго-западный ареал)

Fig. 6. Intonation-mode structure of the song “Falcons”  
(Novgorod version, south-western area)



Среди свадебных песен этой территории данный напев выделяется в стилевом отношении. Ритмическая и мелодическая развитость, внутрислоговые распевы, умеренный темп исполнения способствуют восприятию «Соколов» как песни гимнического характера, звучание которой настраивает участников действия на торжественный лад (ил. 7). Это согласуется с обрядовыми функциями песни, которая исполняется в таких ситуациях, как встреча молодых у церкви или в доме жениха. По некоторым комментариям, она может открывать свадебное застолье.

Рассматриваемый напев является политекстовым. В каждой из локальных традиций, в которых он был обнаружен, текст «Соколы» входит в группу сюжетов, выполняющих заклинательную функцию и регулирующих свадебный ритуал. Среди них — песни с зачинами «Благословляется светел месяц», «С Богом, с Богом, дитяtko», звучащие в моменты

Ил. 7. Свадебная песня «Соколы вы, соколы», д. Борисово, Холмский район, Новгородская область

Fig. 7. Wedding song "You are falcons, falcons", Borisovo village, Kholm district, Novgorod region

So - ka - лы вы, со - ка - лы,  
 Да - ле - ко ли вы лё - та - ли?

благословения жениха перед отправлением свадебного поезда и невесты в момент ее ухода из родительского дома. Самостоятельный корпус составляют сюжеты величаний, исполняемых на свадебном застолье («Больша друженька хорошая», «Дорогая гостенька», «Ты скажи нам, князь молодой», «Уж ты ягода малининка», «Благодарствуй, Иванушка»). Присутствуют (хоть и в меньшей степени) тексты прощального характера и сиротские сюжеты («Растопися, баенка», «Ель моя елушечка», «Из-за лесу лесу темного», «У нас Машенька изменщица» и другие). Они звучат в довенечный период свадьбы в различных ситуациях (под окном в период «просватания»; накануне свадьбы во время девичника и «баенного» обряда; утром свадебного дня в ожидании жениха; в момент отъезда невесты из родного дома).

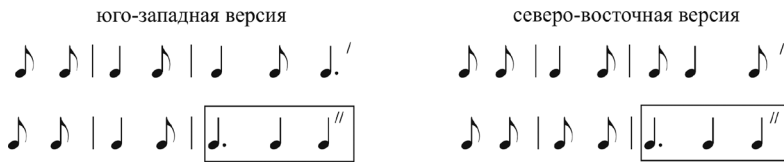
Вероятно, значимость напева, его возможности обобщения основных обрядовых смыслов, обеспечившие ему статус напева-символа местной свадебной традиции, на определенном этапе ее развития привели к интеграции наиболее важных для свадебного ритуала поэтических текстов. Тексты песен прощального цикла, распеваемые на этот напев, чаще имеют 9-сложную основу, тем самым сохраняя структурную связь с наиболее типичными для этих текстов напевами.

## Напевы северо-восточной зоны

Важной особенностью напевов северо-восточной зоны является стабильность 7-сложной организации поэтической строки. Ритмическая форма песенной строфы имеет определенное сходство с юго-западной версией напева «Соколы»: обе формы характеризуются неповторным строением, в ритмических моделях сочетаются двух- и трехмерные ячейки (ил. 8). Общей является и ритмика клаузулы второй мелостроки (выделено рамкой). Отличия касаются межакцентной зоны и окончания первой мелостроки:

Ил. 8. Сопоставление юго-западной и северо-восточной версий ритмического типа «Соколы»

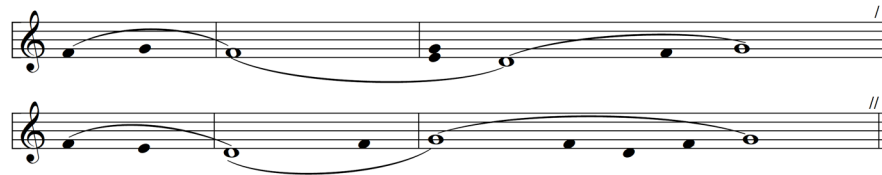
Fig. 8. Comparison of south-western and north-eastern versions of the “Falcons” rhythmic type



Мелодический тип «Соколы», сложившийся в северо-восточной части Новгородской области, иной: он опирается на ладовую ячейку квартового трихорда или (реже) квинтового тетра хорда с малотерцовым заполнением. Его характерной особенностью является окончание обеих мелостроков на квартовом тоне (ил. 9):

Ил. 9. Интонационно-ладовое строение песни «Соколы» (новгородская версия, северо-восточный ареал)

Fig. 9. Intonation-mode structure of the song “Falcons” (Novgorod version, north-eastern area)



От юго-западной версии напев отличается большей декламационностью, динамичностью исполнения, что, в совокупности с обозначенными ладовыми и ритмическими свойствами, придает ему выраженный заклинательный характер (ил. 10). Обрядово-магическая функция, четко проявленная в напеве, более определенно очерчивает его возможности в пространстве свадьбы. Он связан с такими ситуациями, как отправление жениха за невестой, проводы и встреча молодых, застолье в доме жениха и «хлебины», проходившие на второй день в доме невесты. Помимо заглавного сюжета, напев функционирует с текстами, комментирующими движение свадебного поезда («Как у нашей Троицы», «Стучит, гремит под вороным конем»), благословение невесты («На горы, на гнильничке»), а также с величальными сюжетами («Кто у нас хорошенький», «Послушай-ко, свашенька»). Тексты прощальных песен с данным напевом не исполняются.

Ил. 10. Свадебная песня «Сокол ты, соколичек», д. Погорелово, Пестовский район, Новгородская область

Fig. 10. Wedding song “You are a falcon, a falcon”, Pogorelovo village, Pestovo district, Novgorod region

♩ = 96

Сó - кал ты, са - ко́ - ли - чек,

Сó - кал ты, са - ко́ - ли - чек.





## Другие напевы

Помимо двух представленных напевов, на периферии их ареалов зафиксированы и другие музыкальные формы, координирующиеся с сюжетом о женихе-соколе. Они были записаны в центральной части Новгородской области, то есть между двумя описанными зонами (Валдайский район), на ее северо-западной окраине, относящейся к верхнелужской традиции (Батецкий, Лужский районы), и на границе Новгородской и Ленинград-

ской областей (Киришский район). Песни сохраняют связь с 7-сложным тоническим стихом и опираются на ритмические формулы, типологически родственные описанным выше моделям. Главным отличием напевов является ритмика повторного строения (*ил. 11*):

*Ил. 11.* Ритмические модели песен с сюжетом «Соколы»  
(центральный, северный, северо-западный ареалы)

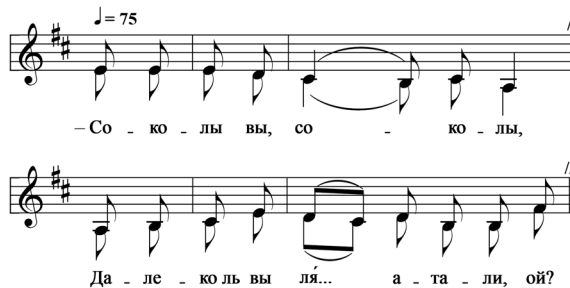
*Fig. 11.* Rhythmic models of songs with the plot “Falcons”  
(central, northern, north-western areas)

	Ленинградская область, Киришский район, д. Клинково [Лапин 2008, 94]
	Новгородская область, Батецкий район, д. Русыня [Лапин 2008, 67]
	Новгородская область, Валдайский район, д. Платишно [Жекулина 1994, 41]
	Новгородская область, Валдайский район, д. Байнёво [Архив ФЭЦ СПбГК. ОАФ. 3222-30]

Мелодические особенности напевов периферии также отделяют их от рассмотренных версий песенного типа «Соколы», зафиксированных в центре ареалов, но связывают с иными свадебными песнями тех локальных традиций, в которых они бытуют (*ил. 12*):

*Ил. 12.* Свадебная песня «Соколы вы, соколы», д. Байнёво, Валдайский район, Новгородская область

*Fig. 12.* Wedding song “You are falcons, falcons”, Baynevo village, Valdai district, Novgorod region



— Со - ко - лы вы, со - ко - лы,

Да - ле - ко ль вы ля... а - та - ли, ой?

Самостоятельный напев, заслуживающий отдельного описания, выявлен в д. Усть-Кировское Пестовского района, в самой восточной точке Новгородской области на границе с Вологодчиной. Он записан единожды в 1968 г. и только с текстом «Сокол-соколичек» (ил. 15). Напев опирается на слогоритмическую модель, которую можно представить как в 9-ти, так и в 8-сложной версиях. Она отличается от всех других новгородских ритмических видов, однако можно заметить родство этой модели с моделью первой строки ритмического типа, приведенного Б. Б. Ефименковой (ил. 13):

Ил. 13. Сопоставление двух ритмических моделей

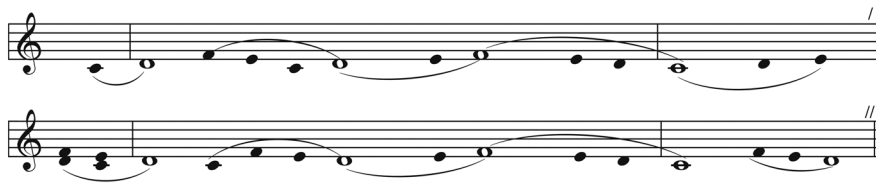
Fig. 13. Comparison of two rhythmic models



Мелодический тип песни, записанной в Усть-Кировском, оригинален и не имеет прямой связи с новгородскими, псковскими, вологодскими образцами (ил. 14):

Ил. 14. Интонационно-ладовое строение песни «Соколы», д. Усть-Кировское, Пестовский район

Fig. 14. Intonation-mode structure of the song “Falcons”, Ust-Kirovskoye village, Pestovo district



Напев реализован в малотерцовой ладовой ячейке с опорным тоном на нижнем тоне. Его особенностью является ладовая переменность, возникающая в результате перемещения опоры на субсекундовый тон в зоне

второго стихового акцента каждой мелостроки. Данное свойство сближает напев из д. Усть-Кировское с прощальными свадебными песнями северо-восточной Новгородчины, для которых оказывается типичным большесекундное сопоставление опорных тонов. Интонирование в малотерцовой ячейке, преимущественно нисходящее мелодическое движение, прием опевания позволяют сравнить рассматриваемую свадебную песню из д. Усть-Кировское с причетными напевами, сложившимися на восточно-новгородской территории [Королькова 2017, 115]:

Ил. 15. Свадебная песня «Сокол-соколович», д. Усть-Кировское, Пестовский район, Новгородская область

Fig. 15. Wedding song "Falcon, falcon", Ust-Kirovskoye village, Pestovo district, Novgorod region

The image shows a musical score for a wedding song. It consists of two staves of music in a single system. The top staff is a treble clef with a tempo marking of  $\text{♩} = 116$ . The melody is written in a single line with various note values and rests. The bottom staff is a bass clef with a similar melody. Below the staves, the lyrics are written in Russian: "Со - ко - л(ы) да со - ко - ло - вич, да, Свет до - род - ной доб - рой мо - ло - дец." The lyrics are aligned with the notes of the melody.

## Выводы

Всесторонний анализ новгородских свадебных песен с сюжетом о женихе-соколе позволил сделать вывод о принадлежности их одному песенному типу. Несмотря на то, что напев является политекстовым, поэтический текст «Соколы вы, соколы» выступает обязательным спутником выявленной музыкальной формы. Все остальные тексты объединяются общей смысловой идеей, раскрывающей различные грани взаимодействия жениха и невесты в ходе свадебного обряда.

Общность напевов, составляющих песенный тип «Соколы», определяется следующими признаками:

- 1) 7-8-сложный состав поэтической строки с тоническим принципом стихосложения;
- 2) строфическая композиция с ритмическим контрастом мелострок;
- 3) построение ритмической модели на основе сочетания парных и трочных ячеек.

Ладовые и мелодические свойства песенного типа формируются в системе локальных традиций и не могут быть приведены к единому знаменателю. Однако в качестве общего наблюдения можно отметить роль кварттовых интонаций возгласного характера, определяющих заклипательную функцию напева.

Предварительные наблюдения, сделанные на основе материалов из других регионов (Вологодская, Кировская, Ленинградская, Псковская, Тверская, Рязанская области), позволяют предположить, что эти признаки имеют значимость и для указанных песенных традиций, однако в ходе дальнейшего изучения могут быть уточнены.

Тем не менее, очевидно, что координация сюжета о женихе-соколе и структуры напева с контрастным ритмическим сопоставлением мелострок является устойчивой и дает возможность предположить их изначальную структурную связь. Таким образом, важнейшая смысловая линия русской свадебной обрядности, связанная с ритуальным взаимодействием жениха и невесты, проявляется через определенную ритмическую форму.

Новгородские песни с сюжетом о женихе-соколе, с одной стороны, обнаруживают тесную взаимосвязь с ритмическим типом «Соколы», распространенным в северо-западных и северных традициях России, а с другой — имеют известную самостоятельность. Главным признаком новгородских напевов выступает ритмический контраст кадансовых построений двух мелострок, в отличие от севернорусской версии напева «Соколы», в которой главным ритмическим отличием является долгота первого акцентного слога. Форма заключительного каданса решена более протяженными длительностями и всегда связана с ритмическим звеном, сочетающим троичную и двоичную пульсацию.

Указанная особенность выделяет новгородские напевы среди родственных им вариантов. Так, например, для свадебных песен северно-псковской зоны (Гдовский район Псковской области, Сланцевский район Ленинградской области) также характерен ритмический контраст мелострок, однако он воплощен на основе иных ритмических пропорций (ил. 16)<sup>12</sup>.

Распространение юго-западной версии новгородских «Соколов» выходит за пределы Новгородской области и связывает ее, с одной стороны, с верхневолжскими традициями Тверской области, а с другой — с локнянско-ловатскими традициями Псковщины. Можно предположить, что устойчивые взаимоотношения сюжета и структурных параметров на-

<sup>12</sup> Схема приведена в издании «Народные песни Ленинградской области. Старинная свадьба Сланцевского района» [Мехнецов, Мельник 1985, 110].



Ил. 16. Ритмический тип свадебных песен Сланцевского района Ленинградской области

Fig. 16. Rhythmic type of wedding songs of the Slantsy district of the Leningrad region



пева сложились именно на указанной территории, поскольку в западно-русских традициях он не зафиксирован. Тем не менее, среди свадебных песен юга Псковской области и Смоленщины, опубликованных этномузыкологами, присутствуют напевы со сходными структурными элементами. Так, например, одной из устойчивых структур является 7-сложная, однако складывающиеся на ее основе напевы имеют другую ритмику, композицию и мелодику [Мехнецов 2002, 261]. Интерес для сравнения могут представлять и смоленские напевы с 9-сложной стиховой строкой и ритмической неповторностью, о которых упоминает Л. М. Белогурова в аналитической статье четвертого тома «Смоленского музыкально-этнографического сборника» [Белогурова 2016, 239]. В мелодическом и ритмическом отношении они отличаются от новгородских и в большей степени сопоставимы с севернорусскими вариантами.

Второй напев, зафиксированный на северо-востоке Новгородской области, представляет собой оригинальную местную версию типа «Соколы», сложившуюся, вероятно, в традициях междуречья Мсты и Мологи. Сопоставление напева с севернорусскими вариантами — одна из задач дальнейших исследований.

В заключение отметим, что распространение двух версий песенного типа «Соколы» является одним из тех аргументов, на основании которых можно говорить о выделении на территории Новгородской области двух важных историко-культурных ареалов. Первый, юго-западный, можно охарактеризовать как зону взаимодействия двух потоков — кривичского и словенского. Второй, северо-восточный, представляет собственно новгородскую традицию. Данный вывод делается как на основании всей совокупности жанровых и типологических признаков новгородского фольклора, так и по результатам анализа песенного типа «Соколы».

### Комментарии к нотным примерам

- Пример 1. Соколы вы, соколы (свадебная). Новгородская область, Холмский район, д. Борисово. Запись: А. Н. Захаров, 21.07.1985. Исполнители: Андреева Дарья Николаевна (1914 г. р.), Петрова Акусья Петровна (1912 г. р.), Леонова Полина Николаевна (1926 г. р.), Григорьева Пелагея Ивановна (1915 г. р.). Архив ФЭЦ СПбГК. ОАФ. № 1875-17. Нотировка: Баскакова (Новикова) Е. Ю.
- Пример 2. Сокол ты, соколичек (свадебная). Новгородская область, Пестовский район, д. Погорелово. Запись: Мехнецов А. М., Лобкова Г. В., Парадовская Г. П., Третьякова А. А., 06.02.1989. Исполнители: Никитина Александра Петровна (1915 г. р.), Капитонова Лукерья Михайловна (1914 г. р.), Боброва Елизавета Кузьминична (1918 г. р.), Вишнякова Прасковья Кирилловна (1908 г. р.), Матвеева Анастасия Ильинична (1911 г. р.). Архив ФЭЦ СПбГК. ОАФ. № 2680-02. Нотировка: Столярчук В. Е.
- Пример 3. Соколы вы, соколы (свадебная). Новгородская область, Валдайский район, д. Байнёво. Запись: Шишкова (Смирнова) О. В., Теплов А. Н., Игнатьева (Кондратьева) Н. Б., 09.07.1991. Исполнители: Никифорова Софья Дмитриевна (1908 г. р.), Степанова Мария Яковлевна (1905 г. р.), Гунина Екатерина Ефимовна (1919 г. р.). Архив ФЭЦ СПбГК. ОАФ. № 3222-30. Нотировка: Королькова И. В.
- Пример 4. Сокол соколович (свадебная). Новгородская область, Пестовский район, д. Усть-Кировское. Запись: Гонтаренко Г. Н., Янчук А. С. 22.07.1968. Исполнители: ансамбль д. Усть-Кировское (8 человек), среди них — Смирнова Прасковья Сергеевна (69 лет), Смирнова Екатерина Яковлевна (78 лет). Архив ФЭЦ СПбГК. ОАФ. № 171-10. Нотировка: Королькова И. В. Напев транспонирован на малую терцию вверх для удобства сравнения.

### Аббревиатуры

ОАФ — Основной аудиофонд

ФЭЦ СПбГК — Фольклорно-этнографический центр имени А. М. Мехнецова Санкт-Петербургской государственной консерватории имени Н. А. Римского-Корсакова

### Список источников

- [1] Белогурова 2016 — *Белогурова Л. М.* Типологическая систематика напевов свадебных песен // Смоленский музыкально-этнографический сборник / отв. ред. Л. М. Белогурова, И. А. Никитина. Т. 4: Свадьба днепровского правобережья: ритуал и музыка. Москва : Индрик, 2016. С. 223–248.
- [2] Гилярова 1986 — *Гилярова Н. Н.* К вопросу типологии свадебных песен Рязанской Мещеры // Проблемы стиля в народной музыке: сборник научных трудов / сост. О. В. Гордиенко, ред. В. М. Шуруп, Н. М. Савельева, Н. Н. Гилярова. Москва : Московская государственная консерватория им. П. И. Чайковского, 1986. С. 55–73.

- [3] Ефименкова 2001 — *Ефименкова Б. Б.* Ритм в произведениях русского вокального фольклора. Москва : Композитор, 2001. 256 с.
- [4] Жекулина 1994 — *Жекулина В. И.* Валдайская свадьба / общ. ред. В. А. Лапина. Новгород : Научно-методический центр народного творчества и культурно-просветительной работы, 1994. 84 с.
- [5] Иеропольский 1911 — *Иеропольский К. А.* Песни, записанные в Холмском уезде, Псковской губернии // Труды Псковского Археологического общества 1910–1911. Вып. 7. Псков, 1911. С. 119–132.
- [6] Королькова 2010 — *Королькова И. В.* Лирические песни в традиционной культуре Северо-Запада России. Москва : Государственный республиканский центр русского фольклора, 2010. 360 с.
- [7] Королькова 2017 — *Королькова И. В.* Новгородские причитания. Учебное пособие. Санкт-Петербург : Скифия-Принт, 2017. 178 с.
- [8] Лапин 2008 — *Лапин В. А.* Музыкально-песенный фольклор Ленинградской области: в записях 1970–1980 гг. / сост. и ред. В. А. Лапин. Санкт-Петербург : Композитор, 2008. 383 с.
- [9] Лопатин, Прокунин 1956 — *Лопатин Н. М., Прокунин В. П.* Сборник русских народных лирических песен: Опыт систематического свода лирических песен / под ред. и со вступ. ст. В. Беляева. Москва : Музгиз, 1956. 458 с.
- [10] Мехнецов 1981 — Народные песни Вологодской области: Песни Средней Сухоны / сост., авт. предисл. и примеч. А. Мехнецов. Ленинград : Советский композитор, 1981. 135 с.
- [11] Мехнецов 2002 — Народная традиционная культура Псковской области : обзор экспедиционных материалов : в 2 т. Том 2 / Комитет по культуре Псковской области, Областной центр народного творчества; Е. А. Валевская, И. В. Королькова, Г. В. Лобкова и др.; автор-сост., науч. ред. А. М. Мехнецов. Санкт-Петербург; Псков : Изд-во Областного центра народного творчества, 2002. 815 с.
- [12] Мехнецов 2004 — *Мехнецов А. М.* Типическое в природе и формах фольклора // Звук в традиционной народной культуре / сост. Н. Н. Гилярова. Москва : Научтехлитиздат, 2004. С. 22–54.
- [13] Мехнецов, Мельник 1985 — Народные песни Ленинградской области: Старинная свадьба Сланцевского района / сост. А. М. Мехнецов, Е. И. Мельник. Ленинград : Советский композитор, 1985. 123 с.

## References

- [1] Belogurova, Larisa M. (2016). “Tipologicheskaya sistematika napevov svadebnykh pesen” [“Typological systematics of wedding song melodies”] In *Smolenskiy muzykal’no-etnograficheskii sbornik [Smolensk musical and ethnographic collection]*. Volume 4. Svad’ba dneprovskogo pravoberezh’ya: ritual i muzyka [Wedding of the Dnieper right bank: ritual and music], editors Larisa M. Belogurova, Inessa A. Nikitina. Moscow : Indrik, pp. 223–248 (in Russian).
- [2] Gilyarova, Natalia N. (1986). “K voprosu tipologii svadebnykh pesen Ryazanskoй Meshchery” [“To the question of the typology of wedding songs of the Ryazan Mesh-

- chera”]. In *Problemy stilya v narodnoy muzyke [Problems of Style in Folk Music]*: Collection of scientific papers, compiled by Oleg V. Gordienko, editors Vyacheslav M. Shchurov, Nina M. Savel'yeva, Natalia N. Gilyarova. Moscow: Moskovskaya gosudarstvennaya konservatoriya imeni P. I. Tchaikovskogo, pp. 55–73 (in Russian).
- [3] Yefimenkova, Borislava B. (2001). *Ritm v proizvedeniyakh russkogo vokal'nogo fol'klora [Rhythm in pieces of Russian vocal folklore]*. Moscow : Kompozitor, 256 p. (in Russian).
- [4] Zhekulina, Valentina I. (1994). *Valdaiskaya svad'ba [Valdai wedding]*, editor Victor A. Lapin. Novgorod : Nauchno-metodicheskiy tsentr narodnogo tvorchestva i kul'turo-no-prosvetitel'noy raboty, 84 p. (in Russian).
- [5] Ieropolskiy, Konstantin A. (1911). “*Pesni, zapisannyye v Kholmском uезде, Pskovskoy gubernii*” [“Songs recorded in the Kholmский district, Pskov province”]. In *Trudy Pskovskogo Arkheologicheskogo obshchestva 1910–1911 [Proceedings of the Pskov Archaeological Society 1910–1911]*. Issue 7. Pskov, pp. 119–132 (in Russian).
- [6] Korolkova, Inga V. (2010). *Liricheskie pesni v traditsionnoy kul'ture Severo-Zapada Rossii [Lyrical songs in the traditional culture of the North-West of Russia]*. Moscow : Gosudarstvennyy respublikanskiy tsentr russkogo fol'klora, 360 p. (in Russian).
- [7] Korolkova, Inga V. (2017). *Novgorodskiyе prichitaniya [Novgorod lamentations]*: Tutorial. St. Petersburg : Skifiya-Print, 178 p. (in Russian).
- [8] Lapin, Victor A. (2008). *Muzykal'no-pesennyй fol'klor Leningradskoy oblasti: v zapisyakh 1970–1980 gg. [Musical and song folklore of the Leningrad region: In the records of 1970–1980]*. St. Petersburg : Kompozitor, 383 p. (in Russian).
- [9] Lopatin, Nikolai M., & Prokunin, Vasily P. (1956). *Sbornik russkikh narodnykh liricheskikh pesen: Opyt sistematicheskogo svoda liricheskikh pesen [Collection of Russian folk lyrical songs: The experience of systematic unification of lyrical songs]*, under the editorship and with an introductory article by Victor M. Belyaev. Moscow : Muzgiz, 458 p. (in Russian).
- [10] Mekhnetsov, Anatoly M. (1981). *Narodnyye pesni Vologodskoy oblasti: Pesni sredney Sukhony [Folk songs of the Vologda region: Songs of the middle Sukhona]*. Leningrad : Sovetskiy kompozitor, 135 p. (in Russian)
- [11] Mekhnetsov, Anatoly M. (2002). *Narodnaya traditsionnaya kul'tura Pskovskoy oblasti : obzor ekspeditsionnykh materialov [Folk traditional culture of the Pskov region: a review of expedition materials]*: in 2 Vols, compiler and editor Anatoly M. Mekhnetsov. Volume 2. Sankt-Petersburg; Pskov, 815 p. (in Russian).
- [12] Mekhnetsov, Anatoly M. (2004). “Tipicheskoe v prirode i formakh fol'klora” [“Typical in nature and forms of folklore”]. In *Zvuk v traditsionnoy narodnoy kul'ture [Sound in traditional folk culture]*, compiled by Natalia N. Gilyarova. Moscow : Nauchtekhlitizdat, pp. 22–54 (in Russian).
- [13] Mekhnetsov, Anatoly M. & Melnik, Elena I. (1985). *Narodnyye pesni Leningradskoy oblasti: Starinnaya svad'ba Slantsevskogo rayona [Folk songs of the Leningrad region: Ancient wedding of the Slantsevsky district]*, compiled by Anatoly M. Mekhnetsov, Elena I. Melnik. Leningrad : Sovetskiy kompozitor, 123 p. (in Russian).

Статья поступила в редакцию: 12.08.2023; одобрена после рецензирования: 15.09.2023;  
принята к публикации: 25.03.2024; опубликована: 14.05.2024.

The article was submitted: 12.08.2023; approved after reviewing: 15.09.2023; accepted for  
publication: 25.03.2024; published: 14.05.2024.



This is an open access article distributed  
under the Creative Commons Attribution 4.0  
International (CC BY 4.0)

А. М. Мехнецова Санкт-Петербургской государственной консерватории в Костромскую и Нижегородскую области. Сфера научных интересов — музыкальный фольклор традиций Верхней Волги, история музыкальной фольклористики конца XIX в.

*Инга Владимировна Королькова* — кандидат искусствоведения (2002), доцент (2013). Окончила Новгородское музыкальное училище имени С. В. Рахманинова (1988, отделение теории музыки), Санкт-Петербургскую государственную консерваторию имени Н. А. Римского-Корсакова (1995, музыковедение — музыкальная фольклористика). В 2002 защитила диссертацию на соискание степени кандидата искусствоведения. Преполагает в Санкт-Петербургской консерватории с 1995, читает курсы «Теория музыкального фольклора», «Народное музыкальное творчество», «Традиционная музыкальная культура народов России» и др. Под руководством И. В. Корольковой написано и защищено 24 выпускных квалификационных работы (уровень бакалавриата), 3 магистерские и 2 кандидатские диссертации. Автор более 60 научных трудов (монография, учебные пособия, научные статьи), активно участвует в российских и международных научных конференциях, симпозиумах по вопросам музыковедения, фольклористики, занимается организацией студенческих конференций, конкурсов научных работ. Сфера научных интересов — фольклор Северо-Запада России, лирические песни, причитания, вопросы структурного анализа музыкального фольклора. Одним из ведущих направлений деятельности является экспедиционная работа (участник более 30 фольклорных экспедиций Санкт-Петербургской консерватории в районы Русского Севера, Северо-Запада, Сибири, Приуралья).

*Галина Владимировна Лобкова* — музыковед, кандидат искусствоведения (1997), доцент (2007), заведующая кафедрой этномузыкологии, заместитель начальника

of scientific interests: musical folklore of the Upper Volga traditions, history of musical folklore of the late 19<sup>th</sup> century.

*Inga V. Korolkova* — PhD in Arts, (2002), Associate Professor (2013). From 1984 to 1988 she studied at S. V. Rakhmaninov Novgorod Music College at the Department of Music Theory. In 1989 she entered Rimsky-Korsakov Leningrad (St. Petersburg) State Conservatory, the Department of Musical Ethnography, and graduated in 1995. In 2002 she defended the PhD dissertation in Music art on “The lyric songs of the North-West of Russia: issues of genre and music style”, research advisor — Anatoly Mekhnetsov. In 2010 she published the monograph “Lyrical songs in the traditional culture of North-West of Russia”. At the present time she works as Associate Professor of the Department of Ethnomusicology of the Saint Petersburg State Conservatory. She has developed a number of programs of academic disciplines for students of the Departments of Ethnomusicology, Traditional Music Instruments and Audio Engineering. Regularly takes part in various conferences and symposiums on the issues of folklore and ethnography, as well as in folklore expeditions of Saint Petersburg State Conservatory to various regions of Russia.

*Galina V. Lobkova* — PhD in Arts (1997), Associate Professor (2007), Head of the Department of Ethnomusicology, Deputy Director for Scientific Work of the Anatoly M. Mekh-

**opera musicologica**  
научный журнал  
Санкт-Петербургской консерватории  
Том 16. № 2. 2024

Подписано в печать 14.05.2024. Формат 70×100 1/16.  
Печ. л. 179. Бумага офсетная. Печать цифровая.  
Тираж 70 экз. Заказ № 3158-24.

Отпечатано в типографии «Амирит»  
410004, г. Саратов,  
ул. им. Чернышевского Н. Г., д. 88, Литер У  
e-mail: 248633a@mail.ru  
сайт: amirit.ru