

Светлана АКУЛЕНКО

## **Анна (Наталия) Павловна Григорьева. Двадцать лет служения Музею истории консерватории**

Многие люди живут искусством, посвящают себя ему, и не просто свое время, но свою жизнь, свои душу и сердце. Что значит всецело посвятить себя искусству? Это нужно каждый день, каждый час, минуту, каждое мгновение жизни отдавать своему делу, считать это приятным долгом. Эта искренность и преданность Искусству, понимание его важности, чувство ответственности перед всем и вся отличает особенных людей, всю жизнь проживших, думая только о Прекрасном.

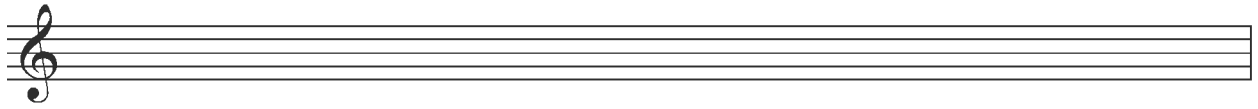
Но жить искусством, ради искусства это не просто сидеть и думать о нем, сложа руки, а действовать, прилагать усилия, чтобы хоть что-то изменить в нашем мире, наполненном не всегда положительными эмоциями; это не бояться высказаться, открыть свои мысли другим людям. И даже если что-то не получается, не опускать руки, не сдаваться, а продолжать бороться.



Анна Павловна Григорьева проработала в Музее истории Санкт-Петербургской консерватории 20 лет (1974 – 1994). За это время она смогла не только приумножить сокровища музея, написать большое количество работ, но и воспитать в подрастающем поколении любовь к музыке, живописи и архитектуре.

Анна Павловна родилась в 1925 году в интеллигентной русской семье. Ее двоюродная бабушка — выдающаяся художница Анна Петровна Остроумова-Лебедева. В честь нее и назвали Анну Павловну, но так сложилось, что близкие друзья чаще называли ее Наталией. Быть может, вместе с именем ей передалась и любовь к искусству. Кстати, перед тем как Елизавета Евгеньевна Шведе пригласила Анну Павловну на работу в консерваторию, Григорьева работала в Русском музее.

Интересный факт из биографии Анны Павловны — ее прямое отношение к консерватории, ведь один из строителей здания был дальним родственником А. П. по отцовской линии.



Начав работу в Музее истории консерватории, Анна Павловна Григорьева сразу же завоевала авторитет эрудированного, разностороннеразвитого человека. Ее активная деятельность помогла наладить связи с родителями таких композиторов, как А.Г. Рубинштейн (г. Выхватинцы), Н.А. Римский-Корсаков (г. Тихвин), С.С. Прокофьев (Донецк), П.И. Чайковский (г. Воткинск).

А. П. очень любила выступать с докладами на научных конференциях в консерватории, в музее-усадьбе П.И. Чайковского, в мемориальном музее-квартире Н.А. Римского-Корсакова и др.

Полностью отдавая себя работе, А. П. почти каждые выходные находила время для поездок с друзьями в Павловск, Петергоф, Зеленогорск и другие живописные уголки в окрестностях Санкт-Петербурга. Она очень хорошо знала эти места, была настоящим краеведом. К примеру, в Петергофе А. П. знала место, где раньше стояла дача А.Г. Рубинштейна. Сохранилась фотография, где А. П. запечатлена на этом самом месте. Этими и многими другими знаниями о местности, в которой она жила, А. П. делилась с молодыми коллегами, студентами, которые с удовольствием ездили с ней.

А. П. была очень скромной по натуре. Скромность характера сочеталась в этом удивительном человеке с чувством собственного достоинства – дожив до пенсионного возраста и продолжая работать в музее консерватории, А. П. не раз повторяла: «Я не пенсионерка!», гордилась этим и всегда платила в общественном транспорте.

Сохранилось очень мало фотографий А. П., но даже сохранившиеся фотографии либо очень мелкие, либо плохого качества, либо на них А. П. не похожа на себя.

Скромное жилище А. П. Григорьевой – комнатуха в коммунальной квартире – как нельзя лучше говорит о своей хозяйке. На стене картины А. П. Остроумовой-Лебедевой, зеркало в раме красного дерева и кабинетный рояль, под которым находился архив А. П. К сожалению, документы из архива, среди которых были очень ценные книги и материалы, полностью не сохранились. Часть документов можно увидеть в музее истории консерватории.

Бывают такие люди, которые могут помочь в любом поиске, ответить на любые вопросы, объяснить и рассказать то, о чем не прочтешь ни в одной книге. А. П. была именно таким человеком: очень грамотным и внимательным. Она с уверенностью могла сказать: «У N... тут не правильно», найдя неточность в авторитетном источнике. И окружающие доверяли ей без всяких сомнений.

А. П. Григорьева — автор большого количества работ, посвященных постановкам и исполнителям Оперной студии Петербургской консерватории; множества статей в Музыкальной энциклопедии, Ежегоднике памятных музыкальных дат и событий. Сейчас не многие помнят о фактах и деятелях прошлого, а Григорьева всегда знала, когда и у кого юбилей или памятная дата в конкретном году. Она не просто чтит традиции, а старалась сохранить светлую память дорогих ей людей для будущих



поколений. Список работ А. П. Григорьевой помещен в конце статьи. Некоторые из них можно найти в читальном зале, а также в Музее истории консерватории.

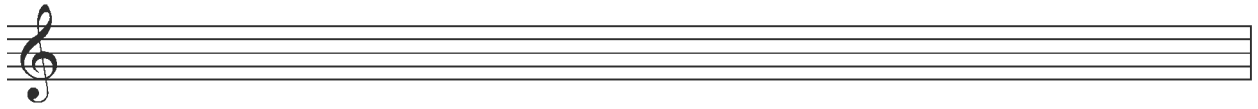


Казалось бы, от такой загруженности работой, А. П. должна была уставать, но она, с ее неумемной энергией, не знала усталости. Для своих коллег и друзей она устраивала необычные вечера с интересной программой. Эти встречи были посвящены композиторам и певцам, а также культуре разных уголков земного шара. Безусловно, к таким вечерам Анна Павловна очень тщательно готовилась: изучала нравы, национальную одежду (которую сама шила), кухню (отдельные блюда которой готовила и угощала ими гостей), музыку, искусство; оформляла пригласительные билеты, в которых отражалась тематика вечера. Например, близкие друзья Григорьевой помнят Крымский, Одесский, Итальянский и многие другие вечера, наполненные разговорами и музыкой, проникнутые духом того уголка света, которому был посвящен вечер. Помимо этого, на каждом из таких вечеров была беспроигрышная лотерея, и ни один из гостей не уходил без подарка.

Но важнее были положительные эмоции и яркие впечатления, надолго сохранявшиеся в памяти.

Конечно, очень многие черты личности Анны Павловны Григорьевой остались в этой статье «за кадром», прежде всего потому, что жизнь А. П. не нашла отражения в литературе, и все факты ее биографии я почерпнула из бесед с людьми, знавшими ее лично.

Считаю приятным долгом выразить благодарность бывшему работнику консерватории Вере Семеновне Петровой, а также Анне Владимировне Грушевой и Марине Алексеевне Раменской за оказанную помощь в поиске и подготовке материала.



### Список работ А.П. Григорьевой:

1. Евгения Мравина М.: «Советский Композитор», 1970
2. Статьи в Музыкальной энциклопедии:
  - т. 3, 1976 год: И.А. Нечаев;
  - т. 4, 1978 год: О.А. Петров, А.Я. Петрова-Воробьева, Ю.Ф. Платонова, Л.П. Прянишников, В.И. Рааб, Е.А. Семенова, Н.С. Семенова, Л.М. Сибиряков,
  - т. 5, 1981 год: М.А. Славина, К. Солива, А.Ф. Соловьева, М.М. Степанова, Ф.И. Стравинский, И.С. Томарс, Г.П. Угринович, М.И. Фигнер, Н.И. Фигнер, К.Л. Ферни-Джиральдони, А.А. Фострем, Н.А. Фриде,
  - т. 6, 1982 год: М.М. Чупрытников, М.Ф. Шелехова, С.Ф. Шеберлехнер, К. Эверарди, Н.Г. Энде, Эрмитажный театр, Л.Г. Яковлев.
3. Ежегодник памятных музыкальных дат и событий на 1984 год, М. «Музыка», 1983: статьи о Л.А. Андреева-Дельмас, В.Л. Бианки, П.А. Серебрякове;  
Ежегодник памятных музыкальных дат и событий на 1987 год, М. «Музыка», 1986: С.В. Акимова, 125 лет со дня основания Ленинградской государственной консерватории (совместно с Э.С. Барутчевой)  
Ежегодник памятных музыкальных дат и событий на 1989 год, М. «Музыка», 1988: К.А. Ольхов;  
Ежегодник памятных музыкальных дат и событий на 1990 год, М. «Музыка», 1989: Н.Н. Серета;  
Ежегодник памятных музыкальных дат и событий на 1991 год, М. «Музыка», 1990: Ю.Ф. Платонова;
4. М.А. Славина в операх П.И. Чайковского. Сб. Театр в жизни и творчестве П.И. Чайковского. Ижевск «Удмуртия».1985
5. Выдающаяся актриса (о Е. Мравиной). «Курортная газета», 28.11.1964. г. Ялта;  
Крым в акварелях и рисунках Н.Г. Чернецова. «Курортная газета» 1.08.1965. г. Ялта;  
Калинников на южном берегу. «Курортная газета» 9.01.1966
6. Дача в Климове (о Мравиной и Коллонтай). «Выборгский коммунист», 12.11.1967;  
Евгения Мравина в Ялте. «Курортная газета», 18.02.1975;  
Антон Рубинштейн в Одессе. «Вечерняя Одесса» 17.02.1979;  
А.П. Остроумова-Лебедева на Карельском перешейке. «Ленинградская здравница», 22.08.1981;  
Его светлая музыка (об А.С. Аренском). «Ленинградская здравница», 14.08.1984, г. Зеленогорск;  
Ценный дар (об акварелях М.А. Лядова в собрании музея Ленинградской консерватории). «Ленинградская правда», 27.07.1985;  
Крымские акварели А.П. Остроумовой-Лебедевой. «Советский Крым», 30.11.1986. г. Ялта;



Ленинградская консерватория — 125 (из жизни русского певца), о Ершове, совместно с Э. С. Барутчевой. «Музыкальная жизнь», 1987, № 22, с. 4;

Документы эпохи (о художнике Н.Г. Чернецове). «Советский Крым», 19.06.1988, № 120 г. Ялта;

Лирический тенор — 100 лет со дня рождения Н.Н. Середы. «За советское искусство», 27.06.1990, № 9;

«Евгений Онегин» П.И. Чайковского на сцене Оперной студии Ленинградской консерватории в оформлении Т.Г. Бруни. Сб, «П.И. Чайковский и изобразительное искусство», Ижевск «Удмуртия», 1991 г.

Рецензии на статьи в Музыкальной энциклопедии:

И. И. Палечек, Н. А. Преображенский, П. А. Радонежский,  
В. М. Самойлов, Н. Н. Середа, И. Я. Сетов, С. М. Сонки;

### **Рукописи:**

Книга о А.Я. Петровой-Воробьевой.

Статьи для Ежегодника памятных музыкальных дат и событий

на 1992 год: А.Я. Петрова-Воробьева, И.В. Ершов, И.И. Палечек

на 1993 год: Н.И. Забела-Врубель, М.И. Долина, Ф.И. Стравинский

на 1994 год: Г. Ниссен-Саломан

### **Доклады на научных конференциях:**

Конференция «Чайковский и театр» в г. Воткинске:

21.10.1982 Артистки Н.А. Фриде и М.А. Славина в операх П. И. Чайковского

22.10.1982 Оперы П.И. Чайковского на сцене Петербургской-Ленинградской консерватории.

Конференция «П.И. Чайковский и изобразительное искусство» в г. Воткинске:

17.10.1985 «Евгений Онегин» П.И. Чайковского в оформлении Т.Г. Бруни в Оперной студии Ленинградской консерватории.

05.05.1990 Оперы П.И. Чайковского на сцене Петербургской-Ленинградской консерватории.

Научно-теоретическая конференция «П.И. Чайковский. Личность. Творчество. Стыль» в Ленинграде.

Конференция «П.И. Чайковский. Биография. Творчество. Судьба наследия» в г. Воткинске:

16.10.1990 Ф. И. Стравинский в операх П.И. Чайковского

Санкт-Петербург, Горный институт:

13.01.1993 Студенты Ленинградской консерватории в годы блокады

Выступления в Мемориальном музее-квартире Н. А. Римского-Корсакова:

13.11.1983 Н.А. Римский-Корсаков — профессор Консерватории и Революция 1905. (с прослушиванием «Каша Бессмертного»)

13.05.1987 Оперы Н.А. Римского-Корсакова на сцене Петербургской-Ленинградской консерватории. Организация выступлений сотрудников Оперной студии с воспоминаниями и концерта солистов Оперной студии.



25.11.1987 Личные изобразительные фонды в музее истории Ленинградской консерватории. Заседание кафедры музыкальной критики к 125-летию Ленинградской консерватории.

#### ИСПОЛЬЗУЕМАЯ ЛИТЕРАТУРА

1. Барутчева Э. Двадцать пять и двадцать. «Музыкальные кадры» № 1 (797) Декабрь 1994 г.
2. Барутчева Э. Некролог А.П. Григорьевой.
3. Григорьева А.П. Е. Мравина. М.: «Советский композитор», 1970
4. Григорьева А.П. 75 лет со дня рождения П.А. Серебрякова (1909 – 1977), 100 лет со дня рождения Л.А. Андреевой-Дельмас (1884 – 1969), 100 лет со дня смерти Л. Бианки (1839 – 1884). Ежегодник памятных музыкальных дат и событий 1984 г.
5. Григорьева А.П. 100 лет со дня рождения С.В. Акимовой (1887 – 1972). Ежегодник памятных музыкальных дат и событий 1987 г.
6. Григорьева А.П. «Евгений Онегин» П.И. Чайковского на сцене Оперной студии Ленинградской консерватории в оформлении Т.Г. Бруни. В сб. ст.: «П.И. Чайковский и изобразительное искусство», Ижевск «Удмуртия», 1991 г.
7. Григорьева А.П. А.П. Остроумова-Лебедева на Карельском перешейке. «Ленинградская здравница» 22.08.1981 № 100 (6172).
8. Григорьева А.П. Его светлая музыка (об А.С. Аренском). «Ленинградская здравница» 14.08.1984, № 96 (6631).
9. Григорьева А.П. Ценный дар (об А.К. Лядове). «Ленинградская правда» № 170 (21412) 27.07.1985.
10. Григорьева А.П. Крымские акварели А.П. Остроумовой-Лебедевой. «Советский Крым» № 230 (12675) 30 ноября 1986.
11. Григорьева А.П. Документы эпохи (о Н. Г. Чернецове). «Советский Крым» № 120 (13065) 19 июля 1988 г.